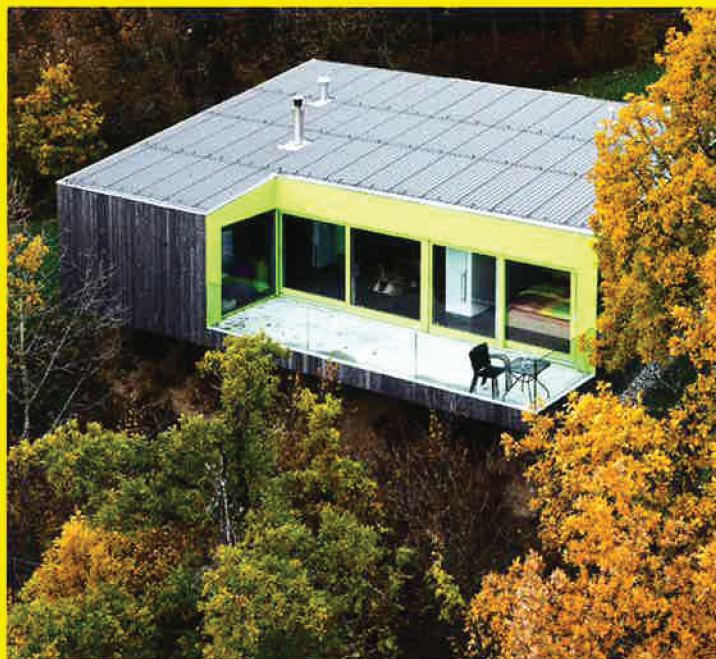


espaces

construction et rénovation

hors série 2013-2014



Le guide annuel suisse pour construire,
équiper, aménager la maison et le jardin





COMME UNE CABANE DANS LES BOIS

Cette maison est située au-dessus du village de Grimisuat, dans le Valais. Implantée en limite de végétation, sur une parcelle orientée plein sud, elle bénéficie d'une vue dégagée sur la plaine du Rhône tout en donnant l'impression d'être posée au milieu de la forêt. Texte: Evelyne Malod-Dognin / Photos: Meyer Architecture et Nicolas Sedlatchek



Construction pas à pas



La maison est implantée en porte à faux sur la rupture de la pente. Son faite se trouve au niveau du patio et crée un toit à deux pans de 18 et 10 degrés; de par sa position, les espaces intérieurs ont une seule pente de toiture.
La façade est revêtue de lames de bois verticales, en mélèze lasuré. Ce bardage est vissé sur un lattage + contre-lattage pour permettre la ventilation de la façade. Le lattage est fixé au travers de l'isolation en polystyrène de 18 cm d'épaisseur.



C'est par le patio qu'on entre dans la maison. Les lames de la façade, posées à claire-voie, font office de filtre. La porte à double battant module également le rapport à l'extérieur.

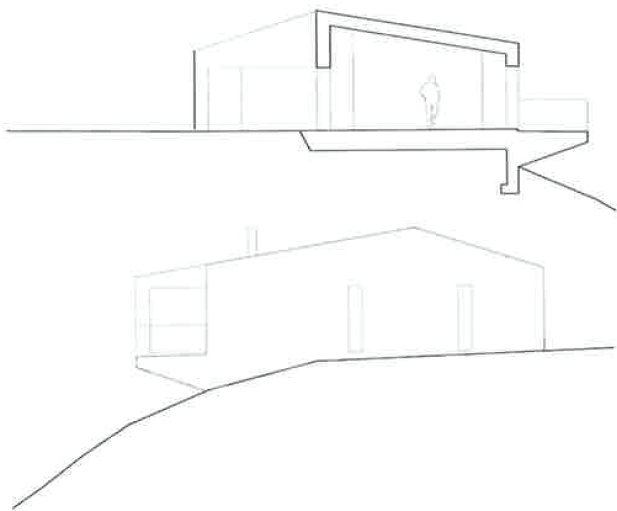
L'espace intérieur en continu est organisé par des boîtes contenant les espaces de service. Le parquet collé est en chêne fumé huilé. Il contraste avec les murs en béton apparent. Les fenêtres sont en bois-métal bicolore.



Les espaces cuisine et bain sont contenus dans des boîtes de hauteur sous plafond réduite, qui structurent l'espace sans interrompre la circulation. Le vert teinté de jaune – une couleur à la fois calme et chaude – se répand partout où l'on a «creusé» dans les boîtes (patio, terrasse).



La terrasse côté sud.



Le terrain en pente douce s'apparente à une clairière bordée de hauts arbres. Il se termine en aval par un talus très raide. La maison profite de cette situation exceptionnelle pour s'implanter en porte à faux sur la rupture de la pente et bénéficier de la vue panoramique sur les Alpes et la vallée en contrebas. Elle libère ainsi l'arrière du terrain pour l'accès et se défait de tout vis-à-vis. Avec son toit à deux pans et sa volumétrie réduite, elle donne l'impression d'une cabane. Une impression renforcée par le traitement des façades bardées de mélèze, lasuré dans une teinte anthracite.

Construite pour un couple sans enfants pour leurs vieux jours, la maison est bâtie sur un seul niveau. L'espace intérieur est organisé par deux boîtes qui contiennent les espaces de service, c'est-à-dire la cuisine et la salle de bains, et par un patio au nord qui donne accès à la maison. Ces deux boîtes ont une hauteur sous plafond réduite, plus intime et adaptée à leur fonction, qui leur confère une force supplémentaire. Une terrasse en porte à faux côté sud prolonge les espaces intérieurs et donne la sensation de vivre dans les arbres tout en profitant du panorama. Cuisine, salle de bains, patio et terrasse forment un espace de vie continu tout en créant des sous-espaces aux caractères et relations différenciés: chambre, bureau, salon, salle à manger. A la fois intimiste et ouverte sur le paysage, la maison entretient des rapports variés avec l'extérieur. Considéré comme une pièce à ciel ouvert plutôt que comme un espace extérieur, le patio en fait partie intégrante. Il crée des relations visuelles entre les différents espaces et à travers toute la maison. Un

miroir posé sur sa face non vitrée double la perception de sa dimension. A l'inverse de la terrasse, qui s'ouvre sur le paysage en se projetant au-dessus du vide, le patio est protégé par des lames de bois qui filtrent la relation à l'extérieur.

Patio et terrasse semblent creusés dans le volume. Ils sont soulignés d'un bardage métallique thermolaqué de teinte verte, reprenant la couleur qui habille la cuisine, la salle de bains et le hall d'entrée. Le sol est revêtu d'un plancher sombre qui génère un fort contraste avec les murs en béton apparent et renforce la sensation de continuité de l'espace.

Ce projet de forme simple et compacte est respectueux de l'environnement. La construction massive en béton offre une grande inertie thermique. La production de chaleur est réalisée par une pompe à chaleur et l'enveloppe est fortement isolée thermiquement.

www.meyerar.ch

Architecte: Meyer François Architecture Sàrl

Réalisation: 2011-2012

Volume SIA 116: 558 m³

Surface brut de plancher: 129 m²

Besoins énergétiques: Qh 179 (MJ/m²)

Ingénieur civil: Swen Francey

Physique du bâtiment: Enerconseil