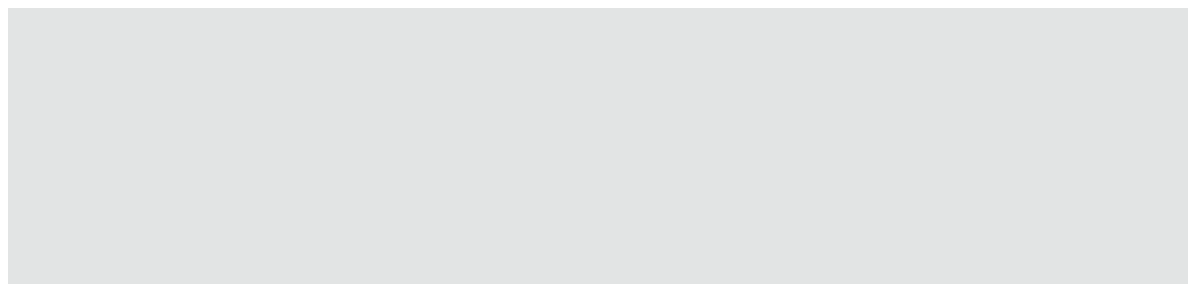




ARCH 153 CONSTRUIRE EN MONTAGNE

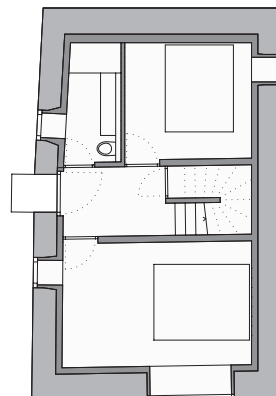
Revue d'Eternit (Suisse) SA

Novembre 2009

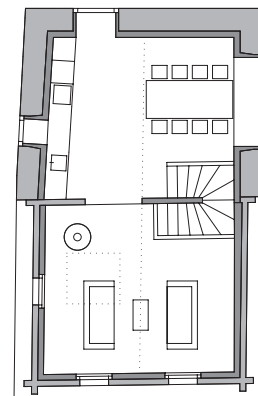




Transformation de la Maison Germanier, Vétroz
Homogénéité totale des matériaux



Rez-de-chaussée 1:200



Etage



Incarnant la typologie d'habitation traditionnelle valaisanne, la maison se situe dans le magnifique vignoble de Balavaud à Vétroz. Elle se compose d'un « socle » en maçonnerie de moellons, surmonté d'une pièce construite en madriers de mélèze. Dans le niveau enterré se trouve la cave à vin. Les chambres sont disposées dans le niveau intermédiaire et les espaces de jour sont logés dans l'espace supérieur du volume.

La mixité des matériaux structurels constitue la particularité de ce bâtiment. Les façades en moellons sont décrépies et les madriers conservés afin de mettre en valeur le caractère de la bâtisse. Les nouvelles fenêtres sont disposées à l'extérieur de la façade afin de renforcer le caractère massif du soubassement. A l'intérieur, la maison est entièrement isolée, les revêtements des parois expriment la nature du matériau de façade : doublage en lames de

mélèze dans le séjour et panneaux d'aggloméré liés au ciment dans les chambres et la cuisine. Les sols sont également traités ainsi : une chape cirée dans les chambres, tandis que le séjour a conservé son plancher d'origine.

Claude Fabrizio, Laurent Savioz

Claude Fabrizio et Laurent Savioz, votre bureau a réalisé plusieurs bâtiments dans des sites alpins. Que signifie construire à la montagne ? Qu'est-ce qui distingue ces différents projets de construction ?

Construire en montagne, c'est construire avec la nature. A la montagne, les éléments naturels sont bien plus présents que dans un environnement urbain par exemple. Dans chacun de nos projets, nous nous efforçons de prendre en compte les contraintes du site. La prise en compte de la topographie, la mise en scène du paysage, la mise en valeur du patrimoine sont souvent traités dans nos projets. Ce qui distingue tous nos projets, c'est qu'ils apportent une réponse à leur environnement.

Comment gérez-vous la relation avec la tradition architecturale et où voyez-vous des possibilités d'innovation ?

Le maintien du patrimoine bâti est important. Néanmoins, sauvegarder de la substance historique comme unique but nous semble discutable. En proposant une réhabilitation des bâtiments comme dans l'exemple de la maison Germanier, la bâtisse s'adapte aux besoins de son époque tout en respectant le cadre patrimonial dans lequel il s'inscrit.

A quoi êtes-vous attentifs dans le choix des matériaux pour des maisons dans les montagnes ?

L'utilisation de la pierre pour la maçonnerie de moellons et du bois pour la charpente font partie du langage architectural typique des Alpes. Nous essayons le plus possible de respecter cette tradition dans le choix des matériaux pour nos constructions.

Comment trouvez-vous en règle générale les matériaux adéquats dans le cadre d'un projet donné ?

Chaque projet est différent. La matérialité d'une construction est l'aboutissement d'un processus de projet. Il convient donc de bien réfléchir sur le choix des matériaux que nous proposons. En principe, ils doivent être en adéquation avec les contraintes du projet. De plus, nous essayons de réduire au maximum leur nombre afin de les mettre en valeur.

Quelles sont vos raisons de mettre en œuvre des produits Eternit ?

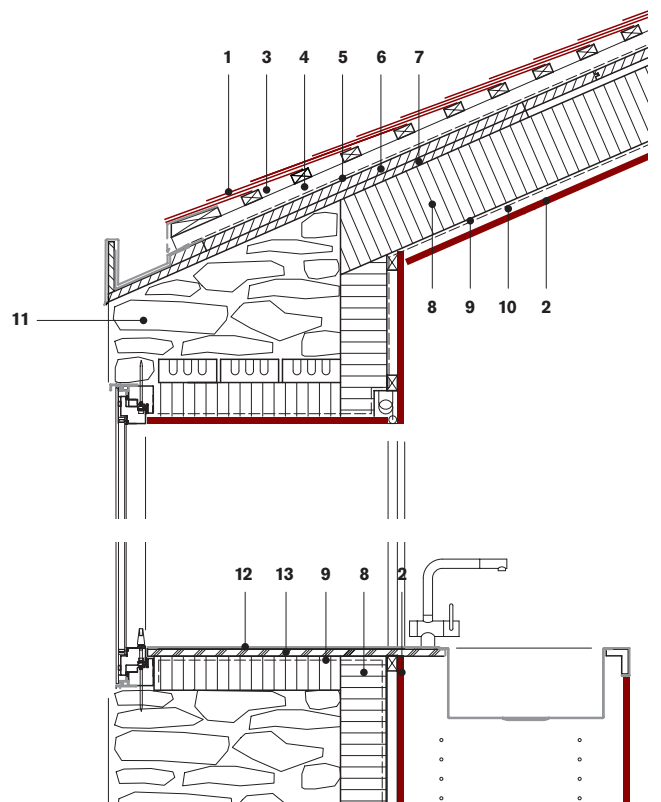
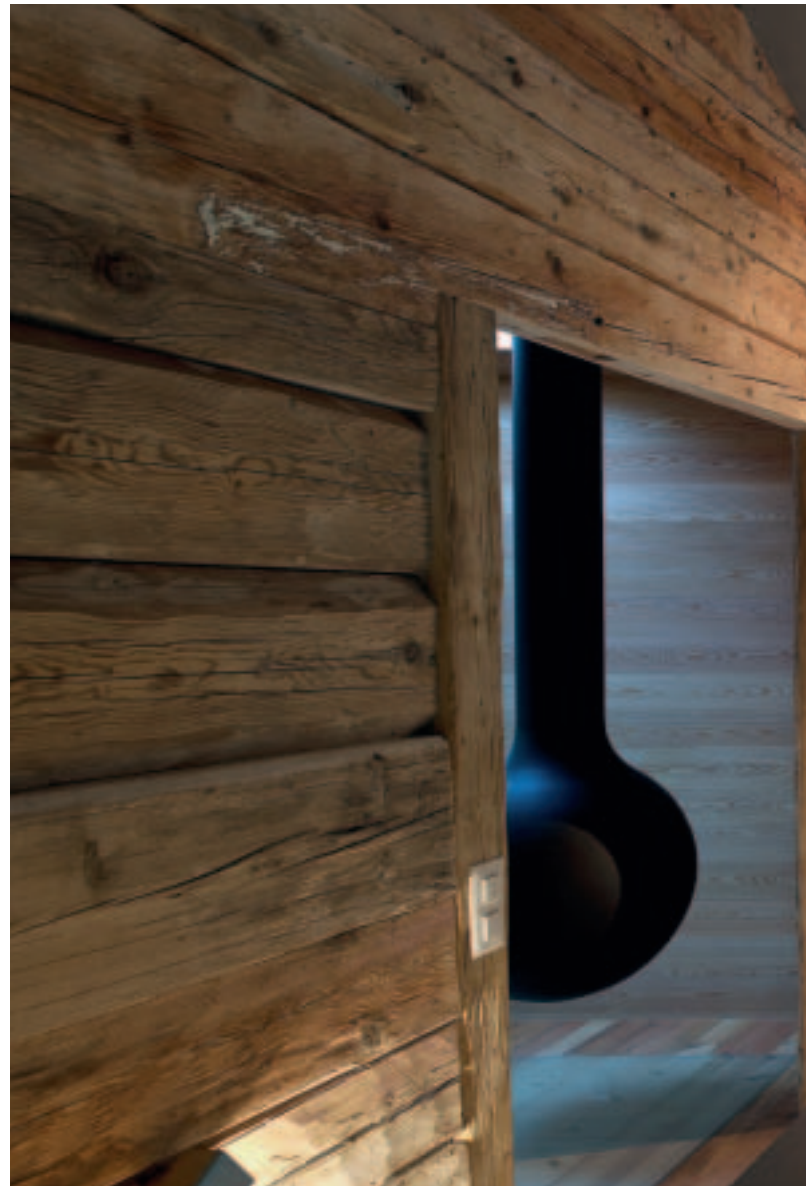
L'ardoise était autrefois couramment utilisée comme revêtement de toiture dans les constructions locales. L'Eternit constitue une alternative contemporaine à l'ardoise. Au-delà des réponses techniques du matériau tel que la durabilité ou la résistance au climat, c'est aussi la finesse du produit qui permet d'élaborer des détails intéressants.

Dans le cas de la maison Germanier à Vétroz, un chalet transformé, le revêtement intérieur est réalisé en panneaux d'aggloméré liés au ciment, tandis que le toit est couvert avec des écailles d'Eternit.

Pourquoi avez-vous choisi ces matériaux ?

La maison est construite en pierre et en bois. Elle est isolée à l'intérieur. Dans la partie en madriers, le revêtement intérieur est en lames de mélèze. Les façades en moellons sont revêtues de Cemspan. L'aggloméré lié au ciment constitue une réponse intéressante à la matérialité minérale de la pierre. L'ardoise Eternit nous a permis de réaliser une toiture de faible épaisseur sur les deux parties de la construction.

Interview par Michael Hanak



Coupe verticale sur la rive du toit 1:20



- 1 Plaque de fibres-ciment 5mm, triple recouvrement
- 2 Panneau de particules avec liant à base de ciment 18 mm
- 3 Lattage
- 4 Ventilation arrière, contre-lattage 40 x 60 mm
- 5 Film de protection
- 6 Planches d'épicéa
- 7 Chevrons
- 8 Isolation thermique, laine minérale
- 9 Pare-vapeur
- 10 Espace de distribution des fluides
- 11 Maçonnerie en pierres brutes existante
- 12 Revêtement en inox
- 13 Panneau de particules

Situation Rue des Gorges, Vétroz

Maîtres de l'ouvrage Frédéric Germanier, Vétroz

Architectes Savioz Fabrizzi, Sion

Date de construction 2008-2009

Couvreur Fernand Favre, Riddes

Matériau de couverture ÉCAILLES DE TOITURE,
gris naturel N 6510

Aménagement intérieur Astori Frères, Bramois

Matériau des aménagements intérieurs CEMSPAN,
gris naturel



Du placage en mélèze habille les madriers de la partie existante de la maison, tandis que des panneaux de particules recouvrent les murs en pierre brute.